

## ES TCA CLAY MASK PEEL

### DESCRIPCIÓN:

El ácido tricloroacético (TCA) es un agente quimioexfoliante con acción sobre las proteínas cutáneas provocando un efecto queratocoagulante que resulta en la aparición de un escarchado blanco (*frost*) sobre la piel. El efecto exfoliante favorece la renovación epidérmica y la síntesis de colágeno, con una melanina más uniformemente distribuida, mejorando así la melanosis dérmica.

### INGREDIENTES:

Aqua (Water), Kaolin, Trichloroacetic Acid, Glycerin, Polyglyceryl-4 Laurate/Succinate, Sorbitan Oleate, Ethoxydiglycol, Hectorite, Aluminum Hydroxide, Disodium EDTA, Xanthan Gum

### COMPOSICIÓN:

10% Ácido tricloroacético

### PRESENTACIÓN:

- 5 tarros monodosis de 15 g de TCA Clay Mask Peel
- 5 espátulas para la aplicación de la mascarilla

### INDICACIONES:

Indicado para la reducción de cicatrices post acné. También está indicado para combatir o reducir el fotoenvejecimiento, reduciendo arrugas, discromías y lesiones pigmentarias.

### MODO DE USO:

#### Consideraciones previas:

#### Este producto es de uso profesional exclusivo.

- Se recomienda realizar una aplicación previa del producto en una zona poco expuesta al sol para comprobar la respuesta del usuario antes de iniciar el tratamiento
- Los usuarios de lentes de contacto deben retirarlas antes de iniciar el tratamiento
- Indicar al paciente que cierre los ojos. Así mismo, se aconseja cubrir los párpados superiores durante el procedimiento con discos de algodón humedecidos en agua
- Utilizar guantes durante el proceso de aplicación
- Cada tarro contiene la dosis para una sesión completa. La mascarilla sobrante debe ser descartada junto con el envase en el recipiente adecuado para este fin

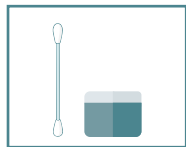
### PROCEDIMIENTO:



#### 1. Limpiar y desengrasar la piel.

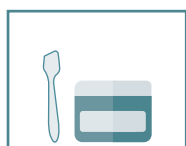
Se recomienda utilizar una solución que contenga ácidos para que el escarchado de la piel (*frost*) asociado al uso del TCA sea más rápido y uniforme. Para ello, se aconseja humedecer una gasa con **BMED Conditioning Solution** y

pasarla por la zona de aplicación del peeling y esperar a que se seque.



#### 2. Proteger las zonas delicadas.

En aplicaciones faciales, aplicar vaselina con un hisopo en el ángulo externo de los ojos, las alas de la nariz y las comisuras de los labios.

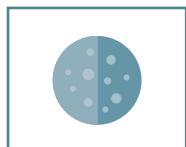


#### 3. Aplicar la mascarilla TCA Clay Mask Peel.

Aplicar y distribuir el peeling de forma rápida y homogénea con ayuda de la espátula. Comenzar siempre por las zonas más resistentes (como la frente y continuar hacia las mejillas, mentón, zona perilabial y nariz en

aplicaciones faciales). Dejar secar la mascarilla durante 4-5 minutos, en este punto se aconseja abrir una pequeña ventana en la zona de aplicación para observar la posible aparición del escarchado de la piel. Se aconseja repetir este procedimiento cada 5 minutos. El tiempo total de exposición vendrá determinado por la aparición del escarchado en la piel y del criterio del médico que tendrá en cuenta el tipo, el grosor y las condiciones de la piel así como la respuesta terapéutica deseada (No se recomienda más de 25 minutos en total). El paciente puede experimentar una sensación de cosquilleo y/o ardor durante el tratamiento. En caso de observar que el grado de disconfort aumenta, se recomienda finalizar el tratamiento tal y como se describe en el siguiente punto.

Zonas de Aplicación	Tiempo de exposición recomendado
Facial	15 - 20 minutos
Escote	10 - 15 minutos
Antebrazos	20 - 25 minutos
Dorso de Manos	20 - 25 minutos
Espalda	20 - 25 minutos



#### 4. Retirar la mascarilla TCA Clay Mask Peel.

Transcurrido el tiempo de exposición retirar la mascarilla de TCA haciendo uso de un depresor. Retirar los restos con una esponja/toallita de celulosa humedecida en agua.



#### 5. Calmar la piel.

Aplicar una capa generosa de **BMED Soothing Mask** con la ayuda de una espátula y dejar actuar de 5 a 10 minutos. Retirar con una toallita de celulosa o gasa humedecida con agua.



### 6. Hidratar la piel.

Para favorecer la recuperación de la piel se aconseja aplicar la **BMED Moisturising Repair Cream** masajeando suavemente hasta su completa absorción. SE RECOMIENDA EL USO DE UN FACTOR DE PROTECCIÓN SOLAR

(FPS 50+) DURANTE EL DÍA.

### PAUTA DE APLICACIÓN:

Se recomiendan realizar 2-3 sesiones con intervalos mínimos de 21 días y como máximo repetir el tratamiento 2-3 veces al año. Esta recomendación queda supeditada al criterio médico y a la respuesta del paciente al tratamiento.

### MANTENIMIENTO DOMICILIARIO RECOMENDADO:

#### Entre sesiones, los pacientes deben aplicar:

- Crema hidratante **BMED Moisturising Repair Cream**: aplicar mañana y noche sobre la piel limpia y seca. Durante el día es posible reaplicar en caso de necesidad para mejorar el confort de la piel (de 7 a 10 días después de cada sesión para ayudar a recuperar la zona tratada).
- Protección solar **BMED Sunscreen Protection SPF 50+**: aplicar un fotoprotector solar FPS50+ entre sesiones y 3 meses después de la finalización del tratamiento completo. Reaplicar cada 2-3 horas según el nivel de exposición solar. De todos modos, se recomienda utilizar fotoprotección solar de manera habitual para prolongar los resultados obtenidos.

El profesional puede adecuar la pauta de tratamiento domiciliario en función de la respuesta del paciente al tratamiento.

### ADVERTENCIAS:

- Producto irritante. Riesgo de lesiones oculares. En caso de contacto con los ojos, lavar abundantemente con agua al menos 15 minutos y acudir al médico especialista
- Mantener fuera del alcance de los niños
- No abandonar al paciente durante el tiempo de aplicación y mantener comunicación constante para valorar sus sensaciones
- Aplicar protección solar SPF50+ en las zonas expuestas al sol
- Producto recomendado para los fototipos I-IV según la clasificación de Fitzpatrick. Es criterio del profesional evaluar la posibilidad de aplicación del peeling en fototipos V y VI
- La TCA Clay Mask Peel y espátula de aplicación son productos de un solo uso, no utilizar en varios pacientes
- No utilizar el producto si los componentes muestran claros signos de contaminación, y/o deterioro
- No esterilizar. El producto y sus componentes no son estériles
- No limpiar o desinfectar el producto previo a su uso
- Para la eliminación segura del producto, diluir los restos de la TCA Clay Mask Peel con abundante agua y el resto de los materiales eliminar como residuo asimilable a urbano y/o de acuerdo con el procedimiento establecido en su normativa interna
- Cualquier incidente grave relacionado con el producto debe ser comunicado a **4NS Technologies** y a la autoridad competente del Estado miembro en el que esté establecido el usuario y/o el paciente

### EFFECTOS SECUNDARIOS:

Es probable que aparezcan algunos de los siguientes efectos: eritema transitorio, eritema prolongado (superior a 72h), descamación, edema leve, costras, cambios de textura. Se han descrito, excepcionalmente, casos de hiperpigmentación post inflamatoria y muy excepcionalmente casos de hipopigmentación asociados al uso del ácido tricloroacético como agente quimioexfoliante.

### CONTRAINDICACIONES:

#### No aplicar TCA Clay Mask Peel en caso de:

- Alergia o hipersensibilidad a alguno de los componentes del producto
- Embarazo o lactancia
- Presencia de bolsas con alto componente edematoso
- Pacientes con complicación post tratamientos previos (por ejemplo efecto Tyndall)
- Tratamientos con isotretinoína oral (hasta 6 meses después de la finalización del último tratamiento) u otros retinoides
- Diagnóstico de enfermedades autoinmunes, crónicas no controladas y/o dermatológicas
- Tratamientos de radioterapia
- Cirugía reciente próxima a la zona de aplicación
- Alteraciones en la zona de aplicación tales como heridas abiertas o semiabiertas, herpes activo, micropigmentación, acné en curso, verrugas o lunares
- Historial de queloides o cicatrices hipertróficas
- Pacientes con perfil psicológico inestable

No se recomienda realizar ningún procedimiento médico-estético invasivo (láser, microabrasiones, microneedling, tatuaje, etc) en las tres semanas previas al tratamiento.

No es aconsejable, durante la semana previa a la aplicación del peeling, rasurar, afeitarse, depilar, teñir o decolorar la zona a tratar. Así como la aplicación de cuidados cosméticos con sustancias susceptibles de ser irritantes o abrasivas.

Durante los 15 días previos y posteriores al tratamiento se debe evitar las exposiciones solares intensas así como las sesiones de bronceado con rayos UVA.

También se debe evitar, en los días posteriores al tratamiento, acudir a la piscina y/o sauna, aplicar tratamientos con retinoides en la zona tratada, así como el uso de métodos de depilación invasivos.

### CONSERVACIÓN:

Conservar en un lugar fresco y seco y apartado de la luz directa del sol.

LISTADO DE SÍMBOLOS Y SU SIGNIFICADO / LIST OF SYMBOLS AND THEIR MEANINGS / LISTE DES SYMBOLES ET LEUR SIGNIFICATION / LISTA DE SÍMBOLOS E SEU SIGNIFICATO / ELENCO DEI SIMBOLI E RELATIVO SIGNIFICATO:



Fabricante • Manufacturer • Fabricant  
• Fabricante • Fabricante



Código de Lote • Batch Code • Code de lot  
• Código de Lote • Codice del lotto



Fecha de Caducidad • Expiry Date • À utiliser avant • Data de Validade • Data di scadenza



Consúltense las instrucciones de uso • Consult instructions for use • Consulter les instructions d'utilisation • Consulte as instruções de utilização • Consultare le istruzioni per l'uso



Manténgase seco • Keep dry • Garder au sec  
• Manter seco • Mantenerne asciutto



Manténgase fuera de la luz del Sol • Keep away from sunlight • Conserver à l'abri de la lumière du soleil • Manter fora de alcance da luz do sol • Mantenerne al riparo dalla luce solare



Precaución • Caution • Précautions • Precaução  
• Precauzione



No utilizar si el envase está dañado • Do not use if package is damaged • Ne pas utiliser si l'emballage est endommagé • Não utilizar se a embalagem está danificada • Non utilizzare se il contenitore è danneggiato



Límite de temperatura • Temperature limit  
• Limite de température • Limite di temperatura  
• Limite di temperatura



Uso profesional exclusivo • Professional use only  
• Usage professionnel exclusif • Uso professionale esclusivo • Esclusivamente per uso professionale



No reutilizar • Do not re-use • Ne pas réutiliser  
• Não reutilizar • Non riutilizzare



Producto Irritante • Irritant product • Produit irritant  
• Produto Irritante • Prodotto irritante

Fecha de Publicación / Date of Publication / Date de publicação / Data di pubblicazione: 11/2019  
Ed. 01 Rev. 01



**4NS Technologies S.L.**  
C/Ult de Llebre, 16 - Cervelló (Barcelona)  
08758 - Spain

